

Aprendiendo el "oficio de sociólogos"

(los grupos de trabajo de "sociología" presentan su opinión sobre el tema que investigan en clase de Sociología, relacionándolo con la actualidad).



Clase, estratificación y desigualdad: Una de las claves de la desigualdad



Los conceptos pobreza relativa pobreza absoluta se corresponden con dos formas de medir la pobreza; por un lado la pobreza relativa hace referencia a cuando no se tiene el nivel de ingresos necesarios para satisfacer todas o parte de las necesidades básicas, es decir que dentro de un país de renta alta o media hay población que tiene una renta inferior a la mitad de la renta media. Este caso, se da con bastante frecuencia en nuestro país, ya que al ser de renta alta, arrastra a esta a situación a uno de cada cinco ciudadanos que se encuentran por debajo del umbral de pobreza relativa en España, según los resultados de la última Encuesta de Condiciones de Vida (ECV). Los cuales no pueden hacer frente a los pagos para subsistir dignamente, además esto va "in crescendo, debido a la subida de los precios de los alimentos básicos, combustibles-energías y de las hipotecas, y la no subida salarial paralela. Situaciones que agravan mas esta situación, esa que no se sabe si existe pero que, en cualquier caso, refleja un alto nivel de desigualdad social.

El concepto de pobreza absoluta se corresponde con un nivel de pobreza en el cual ciertos estándares mínimos de vida, tales como nutrición, salud y vivienda, no pueden ser alcanzado, lo cual implica tal falta de recursos que la vida de aquel que la sufre esta en peligro. Esta se da con mas frecuencia en los países subdesarrollados y de renta baja que (Suramérica, África, Asia, Europa del este) aunque también existe en Europa Occidental, Norte América y de mas países de renta alta, y por supuesto en España, aunque en estos últimos países afecta a una proporción muy pequeña de la población. En los países de renta baja, sin embargo, un tercio de la población (o incluso más), puede encontrarse en esta situación de extrema necesidad. Puesto que la



pobreza absoluta expone a los que la sufren a un peligro de muerte, un posible indicador de su extensión es la esperanza de vida, y también la mortalidad en niños.

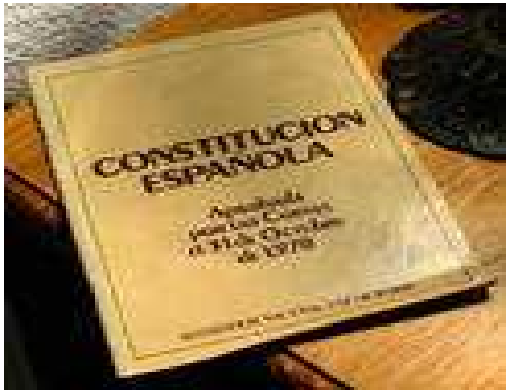
Para concluir, presentamos la **estadística de la pobreza absoluta:**

- Más de 1.200 millones de seres humanos no tienen acceso a agua potable
- millones carecen de vivienda estimable
- 840 millones de personas mal nutridas
- 200 millones son niños menores de cinco años
- 2.000 millones de personas padecen anemia por falta de hierro
- 880 millones de personas no tienen acceso a servicios básicos de salud.
- 2.000 millones de personas carecen de acceso a medicamentos esenciales

Diego Torres, Antonio González,
Roberto Gómez, Miguel Ángel Navarro



Desviación, Delincuencia y Delito



¿Violencia con violencia se paga?

Estamos acostumbrados (tristemente, pero es así) a escuchar noticias sobre violencia de género y rápidamente nuestra imagen es un hombre agrediendo a una mujer. Sin embargo, la violencia de género también se produce de mujer a hombre (aunque es cierto que en menor grado).

Nos sorprendió una noticia del pasado viernes 15 de Febrero en la que la Guardia Civil arrestó a tres hombres, presuntamente contratados por una mujer, para dar un escarmiento a su compañero sentimental. Este quedó herido en la cabeza, tras ser asaltado de madrugada. La pareja de la víctima había ofrecido 6000 € por la paliza a su compañero, con el que llevaba conviviendo diez años. Pese a existir una mala relación entre ellos, conocida por todos, no existían denuncias por parte de la mujer.

Esta noticia nos impactó porque nos planteó varias preguntas:

-¿Debemos responder con violencia a la violencia?

-¿Puede o debe la mujer vengarse de la situación que vive en la actualidad?

-¿No hubiera sido más fácil, después de tantos años de mala convivencia, poner punto y final?

Es cierto que la sociedad es cada vez más violenta; lo vemos a diario: desde el conductor que insulta a través de la ventanilla por una tontería, hasta la que presenciamos en los colegios, institutos, lugares de ocio, entre niños y adolescentes. Pero nos da miedo pensar que pese a los esfuerzos de profesores, educadores, políticos, nuevas asignaturas etc., parece que lo más fácil es responder a la violencia con violencia.

Lo ideal, todos sabemos lo que sería, pero, a la hora de la verdad ante una situación de este tipo, uno no puede asegurar como reaccionaría. Creo que todos hemos pensado, si no, dicho, "si a mí, a mi hermana, mi hijo, mi padre...le hicieran eso, yo respondería, no lo aguantaría".

Desde nuestro punto de vista, nunca puede ser justificable responder a un acto violento de la misma manera, pero a veces...



Mario Domínguez Shishikura, Eva Sánchez López, Laura Núñez Grau y Annalisa Morra

Educación

España vuelve a "suspender en educación"



Los datos del informe PISA de 2006 nos revelaron la situación con respecto a la educación en España. Una situación que no es nueva pero que una vez que el informe PISA es publicado regresa a la actualidad política durante unos meses. Durante ese tiempo en que la educación vuelve a ser motivo de debate cada cual se posiciona de manera distinta según su situación momentánea. El gobierno que este en el poder en el momento de la publicación del informe PISA presenta los datos de tal manera que hace que no sean tan alarmantes. La oposición hace referencia a esos datos alarmantes se propone como una solución al problema prometiendo un cambio en la educación si su partido gana las elecciones. Este año en el informe PISA dice que solo Andalucía esta por debajo de la puntuación media española de la diez comunidades autónomas que han participado. En este informe participaron 57 países, incluidos los 30 de la OCDE y, además de la muestra estatal española, hay otra representativa de diez comunidades autónomas que así lo solicitaron al objeto de poder evaluar mejor su sistema educativo, y que son: La Rioja, Castilla y León, Navarra, Aragón, Cantabria, País Vasco, Asturias, Galicia, Cataluña y Andalucía. El Informe PISA de este año se refirió en especial a cómo se desenvuelven los alumnos en ciencias, asunto que ocupó en torno al 55% de las preguntas, mientras que se dedicó un 30% a competencia matemática y un 15% a comprensión lectora. Con esto conseguiríamos que España no obtuviese los resultados que obtuvo en el último informe PISA que nos sitúa en el puesto 35 de 57 países por debajo de Luxemburgo, Portugal, Italia o Eslovaquia, que habían obtenido hasta ahora peores resultados. España ha bajado 20 puntos, la mayor bajada entre los 37 países que también se evaluaron en 2003.



A través de la educación formamos a los futuros ciudadanos de nuestro país y jugar con ella no lleva más que al desastre. Podemos mejorar muchas cosas educando bien a los niños y a los jóvenes ya sea con respecto a la violencia de género o al racismo por ejemplo. Debemos tomar conciencia de ello y poner por encima de cualquier beneficio político la educación de los jóvenes. Ya que en España se le da mucho dinero a otras cosas que no son tan necesarias como la educación. La mayoría de los problemas que sufre la educación, se debe a la falta de beneficio económico en las escuelas, para contratar profesores extras y para otras muchas cosas.

El objetivo del Informe PISA es obtener una fotografía fija del nivel de los alumnos de los países más desarrollados, que permita comparar unas naciones con otras y analizar su evolución.

En conclusión, pensamos que si atendemos a los resultados del informe PISA lo que tenemos que buscar es una solución, para que España no se encuentre de los últimos en las listas y que Andalucía no sea la comunidad que saque "peores notas", ya que los niños y niñas que pertenecen a esos lugares son el futuro del país y de ellos depende que todo mejore.

Como podemos observar, si se soluciona el problema que sufre España en el informe PISA todo mejorara en el país. La educación es lo más importante en un país y entre todos tenemos que conseguir que se mejore.



Rocío Moreno Sánchez y
M^a Carmen Jiménez Cobos

Familia, matrimonio, y vida privada



En el centro de la diana: la familia

El momento político por el que atraviesa nuestro país hace de la familia un tema cotidiano. Desde hace ya muchos años, todos los partidos han incluido en sus programas políticas familiares que dan lugar a la puesta en marcha de diversas medidas que les afectan directamente, tales como ayudas económicas por el nacimiento de hijos, por invalidez, a las madres solteras, etc. La toma de decisiones acerca de las familias dan lugar siempre a multitud de conflictos entre partidos y, por tanto, entre la sociedad. Esto se debe a que la familia, su composición, sus funciones, etc., han evolucionado enormemente en un corto periodo de tiempo y hay veces en las que no sabemos reaccionar ante dichos cambios. Como todos sabemos y hemos observado y estudiado, poco se conserva de la familia tradicional de hace 30 años en la que el sólo el hombre trabajaba en la calle, la mujer se dedicaba a las tareas de casa y al cuidado de los hijos/as y las niñas no gozaban de las mismas oportunidades que sus hermanos; no sólo esto, sino que también se han constituido nuevas clases de familias, como por ejemplo, las homosexuales.

Cuando el actual presidente del gobierno llegó al poder, aprobó una ley que permitía el matrimonio entre dichas parejas, algo que llevó a un gran conflicto social. Contra esta medida, estuvieron el candidato de la oposición, algunos sectores conservadores y, por supuesto, la Iglesia, pues rompía con el arquetipo tradicional (mujer-hombre). Indagando en el tema, nos asombramos al encontrar los argumentos que esta última aportaba, pues tachaba a dichas uniones de tratarse de “expresiones malévolas que constituían acciones violentas” (palabras exactas de un obispo de Madrid) e incluso sostenían que se debían condenar estos comportamientos ya que ignoran la dignidad de las personas y lesionan los principios elementales de la convivencia civil. Desde nuestro punto de vista, estas declaraciones dejan mucho que desear pues, ¿no son personas como otras cuales quiera que piensan, sienten y que pueden aportar algo a nuestra sociedad?, ¿no habla la Iglesia del libre albedrío gracias al que cada cual tiene la libertad de escoger?, ¿no proclama la Iglesia que todos somos iguales ante los ojos de Dios? Siendo esto así, pensamos, que continúan pasando los años y la Iglesia se sigue resistiendo a la modernización; y si el Estado define a la familia como un conjunto de personas con vínculos sanguíneos o no que residen bajo el mismo techo (desempeñando unos roles), que se encuentran unidos por sentimientos afectivos y que comparten una existencia económica y social, las parejas homosexuales constituirían un nuevo tipo de familia sin lugar a dudas. Otro tema relacionado es el de la adopción entre estas parejas, algo más complicado y que el líder de la oposición niega aceptar si saliese elegido. Nosotras pensamos que es difícil de tratar pues constituye un enorme impacto para nuestra sociedad actual y que quizás no todos estemos preparados para dicho cambio tan radical. Además, hay que tener en cuenta que aquí se ve afectada la tercera persona que entra en juego: el hijo/a adoptado.

Actualmente y en esta jornada política, se siguen incluyendo medidas que repercuten en las familias en los debates ideológicos, algo criticado por la periodista María Teresa López López, la cual expone su opinión en el diario SUR alegando que las políticas familiares deben concentrarse en 3 aspectos: Intentar paliar el envejecimiento de la población y no con políticas laborales (que según ella se generarían de forma indirecta) sino intentando ayudar a hombres y mujeres a compaginar su tiempo de trabajo con sus responsabilidades familiares, facilitando así una mayor presencia de los padres en el hogar. Por otra parte, habla de un apoyo económico a la familia con menor nivel de renta y con riesgo de exclusión social o marginación. Por desgracia en ocasiones, en nuestro país, tendemos a marginar a los más necesitados en lugar de ayudarles, algo que nos hace pensar que estas personas podrían caer en el alcoholismo o la drogodependencia. Por último María Teresa dice que las políticas deben materializarse en actuaciones dirigidas a ayudar a disfrutar de una vida digna. En definitiva, nosotras opinamos que los políticos deben reflexionar y analizar sus medidas que afecten a las familias de manera que se lleven a cabo de una forma coordinada, razonada y justificada para así poder garantizar su eficiencia.

Irene Misa, Jennifer Barrionuevo,
Elisabeth Clavijo y Guizlan El Aboudi





"GÉNERO Y SEXUALIDAD"



Mujer y Semana Santa

Antes de comenzar con el artículo propiamente dicho, queremos señalar algunos rasgos históricos de la semana santa. La **Semana Santa** es el periodo sagrado del cristianismo que transcurre desde el Domingo de Ramos hasta el Domingo de Resurrección, desde el punto de vista litúrgico. Es el período de más intensa actividad dentro de la Iglesia, por ser la Semana en la que se hace un memorial de la Pasión, Muerte y Resurrección de Jesucristo.



Referido al papel de la mujer en semana santa tiene mucho que ver con el tema de género y sexualidad, el cual estamos estudiando. A la mujer siempre se la ha discriminado a la hora de llevar los tronos porque el ideal del hombre siempre ha sido que él es más fuerte y la mujer

siempre ha quedado por debajo de él, como más débil. En este tema se piensa que la mujer no va a poder soportar el peso de los tronos ni tampoco el tiempo del recorrido. Sin embargo la mujer siempre ha ido de mantilla acompañando al trono o de nazareno. La lucha de la mujer en este aspecto es continua. Todos los años luchan por llevar el trono y no las dejan. Otra causa puede ser la influencia de la iglesia que siempre le ha dado un papel secundario a la mujer por no decir el desprecio que le ha tenido durante gran parte de la historia. Esta causa puede ser uno de los factores por los que la mujer no tiene importancia en la semana santa. Introduciéndonos un poco más en este aspecto destacamos que la mujer en temas religiosos nunca ha tenido el reconocimiento que se le merece, siempre ha estado infravalorada sea la religión que sea. Generalizando a otros temas la mujer siempre se la ha tratado de "secundona" en



casi todos los aspectos tanto sociales como culturales. Aunque gracias al esfuerzo y el apoyo de las diferentes instituciones la tendencia machista está desapareciendo poco a poco. Esto no quiere decir que la mujer tenga los mismos derechos que los hombres ya que, como comentamos, en la semana santa estamos discriminadas como en tantos otros aspectos actuales como el trabajo por ejemplo. Para finalizar queremos expresar nuestro apoyo para que esto cambie. Para poder tener los mismos derechos en la práctica.



Lorena Carvajal Bueno, Carla Nieto Campos y Saray Gómez López



Grupos y Organizaciones Modernas



Los grupos en la actualidad

Como dijo un filósofo, "la sociedad es la agrupación de individuos con intereses en común y tendencia similar"; por ello, podemos deducir que el ser humano es un animal que tiende a unirse entre sí. En la actualidad los psicólogos se han dado cuenta que el chico que ha crecido en una familia con carencia afectiva o falta de límites busca en las tribus un sostén, un apoyo que le marque un patrón de comportamiento. El grupo le da al adolescente una serie de características en el que le hacen distintos a otros y esto marca unas tendencias psicológicas que les hace madurar. En la actualidad hay muchos tipos de grupos, entre los que podemos destacar:

- Los **góticos**: este es un grupo que nació en Londres. Es un movimiento oscuro, ven la vida desde una perspectiva negativa donde el centro del universo es la muerte y la existencia de un mal muy profundo donde es representando por el demonio. Su vestimenta es muy característica con su psicología, suelen ir de negros con ropas anchas.



- Los **punk**: surgió en Inglaterra, como una revolución al estado en los años 70. Estos se caracterizan por una ideología agresiva y rechazan las diferentes elites sociales, ya que consideran a todos con los mismos derechos. Su apariencia son muy remarcadas ya que suelen llevar el pelo en forma de crestas y su vestimenta no suelen faltar; cadenas, ropas con muchos colores, etc.

- Los **neonazi**: es un término que se emplea para nombrar a las personas que defiende y difundía la ideología del nacionalsocialismo, después de la segunda guerra mundial. Este grupo se caracterizan por la homofobia, xenofobia y el rechazo a las personas incapacitada. Su aspecto suele ser: cabeza rapada, y botas militares.



- Los **raperos**: El rapero es aquel individuo que escucha o hace rap. Éstos tienden a parecerse a los canis tanto en manera de ser como en algunas características. Al ser una especie urbana tiene ciertas características que hacen que puedan funcionar como manada aunque no se conozcan ya que se reconocen por los atributos que le hacen a cada subgrupo diferente. Unos de las diferencias suelen ser el brillo de la ropa, joyas o grandes collares, pero lo que si tienen en común son los pantalones

caídos y camisetas anchas.

- Los **latín kings**: es un grupo que tienen su origen en América del sur. Estos grupos se caracterizan por sus agresividad y por su intención en obtener el dominio de barriadas y plazas, extendiendo a su vez el temor. Son personas que han sufrido el rechazo por su procedencia y no admite más maltrato que el que ellos imponen. Su forma de vestir es similar al de los raperos.

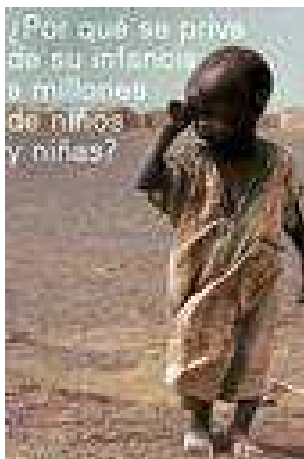


Nuestra relación con estos grupos es cotidiana, es decir, los vemos en los autobús, en el centro comercial, en los parques, en discotecas, o simplemente, nosotros mismos formamos parte de algún tipo de ellos. Algunos de los grupos se caracterizan por su agresividad y por el intento del dominio de calles y barrio, pero no todos son así, sino que simplemente se trata de grupos pasivos, es decir, que no buscan conflictos.



Maribel Obama, Lorena M^a García Boyero,
Francisco J. Maldonado, Hipólito Fortes Lucena

Pobreza, bienestar y exclusión social



¿Qué es la pobreza?

La pobreza es un producto inevitable de todos los sistemas de desigualdad social; los sociólogos han tratado el concepto de pobreza desde dos perspectivas:

- *Pobreza relativa*: Se refiere a la privación de recursos que experimentan algunas personas en relación al resto de la sociedad. La pobreza es universal, ya que en las sociedades más ricas siempre hay una parte de la población que tiene menos recursos.
- *Pobreza absoluta*: Se refiere a una privación tal de recursos que pone en peligro la supervivencia de las personas.

¿Qué son los pobres?

Es posible hablar de los pobres como una categoría social, algunos grupos de población están sobrerrepresentados en esa categoría. La pobreza suele afectar a personas que atraviesan algún tipo de dificultad, por ejemplo los parados de larga duración, o que tienen algunas desventajas, por ejemplo los minusválidos.

Raza y etnicidad

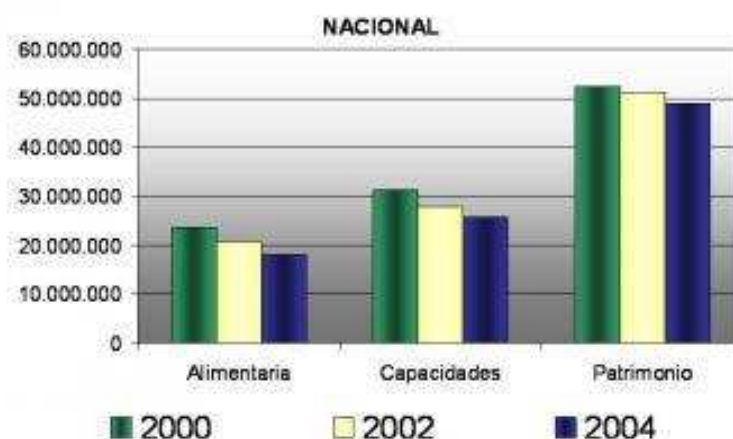
Los estudios de pobreza admiten que las minorías étnicas son proclives a vivir en situación de pobreza. En el Reino Unido, uno de cada tres individuos de las minorías étnicas está en el cinco por ciento de la población más pobres. También son significativas las tasas de desempleo y las dificultades a las que se enfrentan las mujeres de estas minorías, en especial las madres solteras.

Género y pautas familiares

En este apartado cabe mencionar el término feminización de la pobreza, que describe la tendencia de las mujeres a representar una proporción cada vez mayor en el conjunto de la población pobre. Cuatro grupos de mujeres tienen mayor riesgo de vivir en situación de pobreza:

- Las madres solteras o divorciadas
- Las pensionistas
- Las mujeres que tienen a su cuidado niños
- Las mujeres con salarios bajos.

Número de Personas Pobres



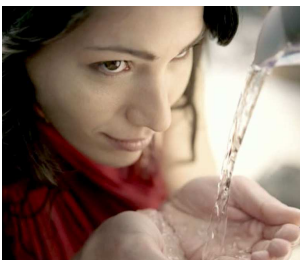
¿Son los pobres culpables de su propia condición?

En las regiones mas ricas de la tierra existen millones de pobres, muchos de los que en los países de esas regiones están registrados como pobres tienen un mejor nivel de vida que los pobres de otros países. La malnutrición, la violencia y el hambre están bastantes extendidos.



Hay dos formas de pensar acerca del problema de la pobreza:

- 1. La culpa es de los pobres:** Los pobres son principales responsables de su situación de pobreza. Existen dos tipos de pobres; los pobres víctimas y los pobres culpables. La posición social depende principalmente del talento y del esfuerzo individual. Los pobres son aquellos que no pueden o no quieren trabajar, que están menos cualificados, peor educados; algunos pobres como las viudas, huérfanos... son considerados víctimas. El antropólogo Oscar Lewis estudió los barrios pobres de las ciudades Latinoamericanas, dudaba de que la mayor parte de los pobres no pudieran hacer nada para superar su situación, pero no los culpó individualmente, sino al medio cultural de estos barrios. El resultado es un círculo vicioso de la pobreza: la pobreza se reproduce al transmitirse intergeneracionalmente esas pautas culturales. Según Charles Murria, el entorno de mucha pobreza como en algunos barrios de las grandes ciudades se ha consolidado una subcultura de clase trabajadora que cuestiona la ambición personal y el éxito. Al contrario la mayor parte de la gente en mejor situación está orientada hacia el largo plazo, lo que les anima a invertir en educación, a planear su carrera laboral o a ahorrar.
- 2. La culpa es de la sociedad:** La segunda perspectiva se puede resumir de la siguiente forma: la sociedad es la principal responsable de la pobreza. Según esta perspectiva defendida por William Ryan las estructuras sociales distribuyen los recursos de forma desigual, unos tengan más y otros vivan en condiciones de pobreza. Aquellas que distribuyen su riqueza de manera desigual son las mismas que presentan altos niveles de pobreza; las que tratan de conseguir una mayor igualdad económica presentan niveles más bajos.



Diferencia de una clase social a otra: en una se observa el bienestar, y en otra, la pobreza.



Belén Aranda Gámez, Aníbal Cortés Muñoz y Alba Márquez Sánchez



Raza, Etnia y Emigración

Espanoles fuera de España



Ya sea debido a que nos encontramos en proceso electoral, ya sea por el nuevo concepto de “multiculturalidad”, que va haciéndose cada vez más presente en nuestras vidas, ya sea por el miedo “ante lo que viene de fuera” y a los posibles problemas que ello puede generar (baste con recordar los violentos sucesos ocurridos el año pasado en la vecina Francia), que el tema de los inmigrantes y emigrantes tiene actualmente una gran proyección tanto en los medios de comunicación como en la vida diaria de los barrios, los colegios, etc. Por ello, nosotros dedicamos este artículo a hablar de la “emigración española”.

La emigración española a otros países durante los dos últimos siglos ha pasado por diferentes etapas, cada una de ellas con características particulares en cuanto a país de destino, cuantía, lugares de procedencia, etc. La emigración al norte de África fue importante durante el siglo XIX, siendo el principal país destinatario Argelia: se trataba de agricultores y mineros que abandonaron sus lugares de origen por las duras condiciones de vida. El empleo de los españoles en Argelia se centró en las obras públicas y en la agricultura.

Por lo que respecta a la emigración a ultramar, hay que decir que en un primer momento los países de destino fueron Argentina, Cuba, Brasil, México y Uruguay y, más tarde, EEUU y Canadá. Estuvo protagonizada básicamente por campesinos gallegos, asturianos y canarios de escasos recursos. La emigración a Latinoamérica se prolongó hasta los años 1930, época en la que

la crisis económica obligó a esos países a imponer restricciones a la entrada de extranjeros. Por lo que respecta a emigración a Europa, podemos señalar que su época de máxima intensidad fue la década comprendida entre los años 1960 y 1970, teniendo como país de destino, Francia. Fue una corriente de agricultores levantinos que acudían a satisfacer las necesidades de mano de obra del campo francés y que se incrementó con los españoles que se vieron obligados a emigrar a causa de la Guerra Civil; así, la presencia de españoles en Francia a comienzos de la Segunda Guerra Mundial se estima en unas 800.000 personas. La finalización de la Segunda Gran Guerra y el período de reconstrucción que se inicia en los países contendientes, marcará una nueva fase en la emigración de españoles a Europa. La necesidad de mano de obra en países como Francia, Alemania o Suiza, unida a las deficientes condiciones económicas y sociales reinantes en España, fueron los factores que impulsaron las nuevas oleadas de emigrantes hacia Europa. La década de los años 1960-1969 conoce el mayor número de salidas. Desde 1974, la salida de emigrantes se hace mucho más débil, lo que motivará que el balance migratorio a partir de entonces sea negativo o escasamente positivo. En esta emigración a Europa, las comunidades que más efectivos aportaron fueron Andalucía y Galicia.

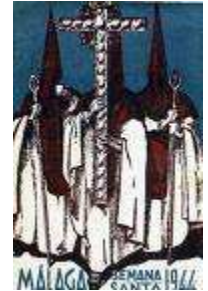
Natalia Marina Baeza Luque, Rosa M^a Merchán
Inglada, Eva M^a Alba Soler y África Heredia
Muñoz





Viviendo la Semana Santa de Málaga

Escribir de la Semana Santa de Málaga, sobre todo para un enamorado de esta celebración religiosa, resulta harto difícil, tanto por los sentimientos que comienzan a afluir al pensar en los momentos vividos a lo largo de los años, como por la gran cantidad de hechos (traslados, salidas procesionales, visita a las casas hermandad, etc.) que impregnan las calles de Málaga, durante estos días. Por ello, os dejo con la información que nuestros compañeros **África e Hipólito** han preparado para **PORTADA JOVEN**: en primer lugar, algunas curiosidades y en segundo lugar, un paseo por la Semana Santa de Málaga.



Curiosidades de la Semana Santa

Comenzaremos hablando de la **Real Cofradía de Nuestro Padre Jesús a su Entrada en Jerusalén y María Santísima del Amparo (Pollinica)**: con su Sede Canónica en la Iglesia de San Agustín, los orígenes de esta Hermandad se remontan al siglo XVII, siendo los primeros datos documentales de 1772. En 1911, con la reorganización de la Hermandad, el antiguo Cristo del convento del Cister vuelve a procesionar. En 1943, después del período de la república y la guerra civil, se bendice la actual imagen del Señor, obra de Martínez Cerrillo, sustituyendo a la imagen de Martín Simón que se procesionaba desde la década de los años 30. En 1947 se bendice la imagen de María Stma. del Amparo, de Castillo Ariza, En 1981 después de muchas tensiones realizó la primera salida matinal. Del 2001 al 2005 la Hermandad estuvo saliendo desde la Catedral. En 2006 realiza su primera salida desde la casa-hermandad en calle Parras. La imagen de Nuestro Padre Jesús a su Entrada en Jerusalén representa el momento en el que el Señor entra en la ciudad de Jerusalén a lomos de una burra (pollino), de ahí el apodo popular de "la Pollinica".



Tronos: El trono del Cristo es de madera tallada y dorada realizado en 1945. El trono de la Virgen es de alpaca plateada realizando en 1967, el palio está bordado en oro sobre malla por Juan Rosén (2000-2002) y el manto es de las Madres Filipenses del Convento de San Carlos. Las principales curiosidades de la pollinica son que es la cofradía que abre la Semana Santa siendo la Cofradía de los niños por excelencia, en la procesión llevan palmas y van vestidos de hebreos. Además, la Virgen del Amparo lleva una rosa amarilla en su mano. Por otro lado, esta Cofradía organiza anualmente un torneo de baloncesto con equipos de prestigio, siendo el Unicaja de baloncesto Hermano Mayor Honorario de la Hermandad. Finalmente, Málaga es la única ciudad en la que se le denomina popularmente "la Pollinica", siendo más común en toda Andalucía que se le llame "la borriquita".

Muy querido por el "mundo universitario malagueño" es el **Cristo de los Estudiantes**.

El templo donde podemos encontrar este Cristo es la Iglesia del Santo Cristo de la Salud. El autor de esta imagen es el escultor Pedro Moreiras (1946). Los hombres que llevan este trono son 176 y sus túnicas, como la del Cristo, es de terciopelo burdeos. La hermandad fue fundada en 1945 en el colegio de San Agustín por un grupo de alumnos que tomaron como referencial la existencia de una antigua hermandad del siglo XVII. La cofradía hizo su primera salida procesional en la Semana Santa de 1946. Está muy vinculada a la Universidad de Málaga y al Cuerpo de



Aduanas. Miles de fieles estudiantes rezan a este Cristo para que les ayude y les de fuerzas para realizar sus estudios.



Pero si hay un Cristo que despierta el sentimiento de todos los malagueños, ése es el **Jesús Cautivo**: la imagen con más devoción en Málaga sale cada lunes santo por nuestras calles con sus devotos (no se puede calcular la cifra exacta, hablan de unos 30.000); su túnica es de color blanco, aunque en principio iba a ser paseada sin túnica (vale la pena ver a este Cristo en su regreso a la casa hermandad, por el puente de calle Mármoles). La virgen que lo acompaña es la Virgen de la Trinidad (imagen del granadino Martín Simón). Las dos imágenes se encuentran situadas en la Iglesia de San Pablo.

Y cualquier visitante de nuestra semana santa, se quedará admirado al ver la **Virgen del Rocío**, la "novia de Málaga". En 1930, la malagueña Cofradía del Rocío encarga al

imaginero valenciano Pío Mollar Franch, una imagen de la Virgen que no fuese Dolorosa ni Aurora, teniendo en cuenta la advocación de la que se trataba: Rocío. En la memorable noche del Martes Santo de 1931, la nueva imagen de María Santísima del Rocío salió por primera vez a la calle; las vestiduras que lucía la Sagrada imagen de la Madre de Dios, inspiraron al pueblo malagueño el compararla a una novia y cuando aquella inolvidable noche regresó a San Lázaro, ya era popularmente conocida como la novia de Málaga; expresión que pese a no ser muy ortodoxa, la han usado en su honor tanto el pueblo sencillo como las consagradas plumas de algunos ilustres académicos. En la quema de iglesias y conventos de mayo de 1931, la hermandad pierde todos sus bienes. Entre ellos, los más preciados: la imagen del antiquísimo Nazareno de los Pasos y la de la Virgen del Rocío. Al conservarse la mascarilla de María Santísima del Rocío, el escultor Pío Mollar pudo reproducir nuevamente la talla de la Virgen, pero nuevamente se pierde casi todo en los sucesos de 1936, salvo la imagen de María Santísima, rescatada de las llamas heroicamente por unos hermanos de la Cofradía, que escondieron la imagen en una pequeña alacena. La imagen de la Virgen, a partir de los años 50, se convierte en una de las imágenes marianas más conocidas y devotas de la ciudad de Málaga. En el año 1992, la Junta de Gobierno decide que la Sagrada y Venerada Imagen de la Virgen del Rocío urge de una restauración. Encarga esta tarea al insigne imaginero hispalense Luís Álvarez Duarte. En 2006, la hermandad comunicó formalmente al Obispo de Málaga la solicitud para coronar canónicamente a la Novia de Málaga.



Para saber la importancia de la leyenda en la semana santa malagueña, bastará acercarnos a

La Virgen de la Zamarrilla: ¿Por qué se llama así? Una leyenda apasionante guarda este misterio: Todo pasó en la época de los bandoleros, había uno muy malvado llamado Cristóbal Ruiz Bermúdez, alias el Zamarrilla. Este bandolero huía de la justicia, y en su huida se refugió en una ermita donde estaba esta dichosa Virgen, al ver que los guardias lo perseguían decidió esconderse bajo el manto de la dolorosa y los guardias al no encontrarle se fueron. En agradecimiento, el bandolero le dejó una rosa blanca, que traía guardada, en el pecho de la Virgen que, al colocársela, se tiñó de color grana, el bandido al ver esto se quedó de piedra y decidió entregarse a la justicia. Debido a su buen comportamiento lo dejaron el libertad y Zamarrilla decidió retirarse a un convento cercano a la ermita para reprimir sus pecados, en este convento cultivaba rosas rojas y una vez cada año (en el aniversario del milagro) le llevaba a la Virgen una de estas rosas rojas. En una de estas salidas, se vio saltado por unos delincuentes que intentaron robarle, al ver que no llevaba nada de valor lo apuñalaron hasta matarlo. Zamarrilla cayó herido de muerte y en sus manos la rosa roja que llevaba se volvió blanca sin una gota de sangre, esto significó que la Virgen le había perdonado sus pecados. Cristóbal Ruiz "Zamarrilla" murió en paz. Por esto, todos los viernes santos la Virgen de la Zamarrilla luce una rosa blanca que significa que nos perdona a todos la muerte de su hijo.





Paseando por nuestra semana santa



El gran telón de la puesta en escena de la Pasión de Jesús en Málaga, se abre en la mañana del luminoso **Domingo de Ramos**. Cientos de pequeños aprendices de cofrades acompañan a Jesús en su entrada en Jerusalén; llamada también de la "Pollinica" por un pollino pequeño que acompaña a la burrita que monta el Señor. Ya por la tarde, la cofradía

Fusionada pasea a la Virgen de Lagrimas por las calles de la ciudad. Nazarenos franciscanos bajan del barrio de Capuchinos con Jesús de la Soledad. La iglesia de San Pablo verá salir a la cofradía de la Salud, fundada por los misioneros de la Esperanza (Mies). De San Felipe baja el Nazareno de la Salutación, después de una difícil salida. Grandiosos los tronos de la **cofradía del Prendimiento**, hermandad que regresa a su barrio en olor de multitudes. La cofradía de la Humildad baja del barrio de la Victoria con seriedad y silencio en sus filas nazarenas y como broche de oro en esta noche de palmas, la Concepción Dolorosa y Jesús orando en el huerto, hermandad gremial de aceiteros y oliveros malagueños.



La jornada del **Lunes** es tempranera y además blanca, un blanco que llena toda Málaga, Jesús Cautivo en su popular traslado a su trono. Una parada en el Hospital Civil confortará a los enfermos. Ya por la tarde, sale Jesús de la Crucifixión, seguidamente **Jesús de la Columna** anda lentamente calle Casa Palma abajo, cofradía gitana malagueña, los cuales acompañan cantando a sus titulares. De una pequeña capilla de la ribera del río Guadalmedina, adosada al convento de Santo Domingo sale Los Dolores del Puente. Aires antequeranos para el trono de la Dolorosa. Seguidamente Jesús de la Pasión entra en la catedral, largas filas de nazarenos de morado con velas rojas recuerdan su carácter sacramental. Por la calle Alcazabilla, va Jesús Coronado de Espinas con el magnífico andar que le dan los estudiantes. Representaciones universitarias acompañan al Señor. Y otra vez

terminamos la jornada con El Cautivo, que es acompañado por más de 25.000 personas en señal de promesa.

El **Martes**, la primera cofradía que pasa por el recorrido oficial es la de **Nueva Esperanza**. Le sigue el Cristo de la Agonía y la Virgen de las Penas que todos los años estrena un manto elaborado con flores frescas elaborado por jardineros municipales. Nazarenos Dominicos acompañan al Cristo de la Humillación y la Virgen de la Estrella. Del barrio castizo de la Victoria salen, El Rescate que en una capilla callejera recibe la oración y devoción durante todo el año. A continuación aparece La Sentencia que acompañado por el ejército de tierra se pasea por Málaga. Por último la Virgen del Rocío llamada la novia de Málaga por ir vestida de blanco.



El **Miércoles** es día de hermandades antiguas y con solera. La primera cruz de guía la pone la hermandad Salesiana. De San Juan salen las cofradías Fusionadas, varias veces centenarias, Cristo de Animas y Ciegos, verdadero patrón del cuerpo de paracaidistas. Cristo de la Exaltación, imagen magnífica de la devoción de nuestro actor más universal, Antonio Banderas, siendo mayordomo de trono. Nuestra Señora del Mayor Dolor, patrona de la sanidad malagueña. Desde la plaza de San Francisco sale el Cristo de "La Puente del Cedrón", le acompaña la Virgen de La Paloma, miles de palomas se le ofrecen durante su recorrido. El Rico en majestuoso trono barroco se dirige al antiguo edificio de la aduana. El Nazareno que desde la época de Carlos III concede la libertad a un preso todos los años. El liberado se arrodilla y Jesús lo bendice. Ya baja por carretera La Sangre, cofradía que tiene el privilegio de procesionar el pendón morado de Castilla escoltado por el ejército. De museo andante se puede calificar **La Expiración**, Cristo muere

en la cruz y sus hermanos honorarios, la guardia civil, lo escoltan. Detrás la Virgen de Los Dolores es portada en un verdadero y gigantesco joyero que es su trono de palio.

Los Dolores de San Felipe es la primera en salir el **Jueves**, tras ella, la Cena, fundada por los ferroviarios: grandes tronos posee esta hermandad, también el de su Virgen de la Paz. Luego, la hermandad de Viñeros, cofradía gremial de los vinateros malagueños. La cofradía del **Cristo de la Buena Muerte**, popularmente conocida como Mena o de los legionarios, por ser el Cristo patrón



protector de dicho cuerpo. Todos los años le acompaña en el desfile procesional cantando sin parar el novio de la muerte. Detrás va Nuestra Señora de la Soledad, acompañada de la armada española que le cantan la salve marinera. Su vinculación arranca cuando una fragata iba a naufragar frente a nuestras costas. Divisaron una iglesia y se encomendaron a la Virgen que estaba en ella. Salvados todos, dieron a conocer al Papa el hecho acaecido, dándole a la hermandad el privilegio único de decir misa un sábado Santo. Por la calle Ancha entra La Misericordia, imagen de Jesús en su caída llamada popularmente el **"Chiquito"**. Nazarenos burdeos se divisan en la entrada de la Alameda, cofradía de leyenda y popular, Virgen de la Amargura, conocida como La Zamarrilla. Cuentan que un bandido llamado zamarrilla le

perseguía la justicia. En una ermita próxima había una virgen y este se escondió bajo el manto. No lo encontraron y este agradecimiento, clavo una rosa blanca en su pecho que milagrosamente cambio de color a rojo. El culmen del jueves es morado y verde: la **Virgen de la Esperanza**. Precede a este grandioso cortejo la alfombra de romero que se esparce sobre las calles. Enseres valiosos y tronos descomunales conforman la cofradía. Jesús Nazareno del Paso. En la plaza de la Constitución se gira hacia calle de Larios, el pueblo se arrodilla y Cristo con su brazo lo bendice. La Virgen de la Esperanza acompaña a su hijo en el trono más pesado de la Semana Santa del mundo y uno de los más lujosos.



Ya el **Viernes** las cofradías son más serias, sus nazarenos visten de negro. La Redención saldrá con música de capilla, camino del convento de las hermanas de la cruz. Por el Paseo del Parque, encontraremos El Descendimiento y desde el monte calvario bajará a la ciudad la cofradía del mismo nombre. Del barrio de la Trinidad parte el Santo Traslado y la Virgen de la Soledad de San Pablo, parroquia donde radica esta cofradía que fundó el gremio de panaderos de Málaga. Por la calle de la Victoria baja el Cristo del Amor y la Virgen de la



Caridad, cofradía vinculada a los colegios de los maristas y agustinos. Desde el barrio del Molinillo, va hacia el centro La Piedad, talla del imaginero malagueño Palma, que permanece durante todo el año en una capilla callejera. La cofradía oficial del **Santo Sepulcro**, Cristo sobre un catafalco que yace sobre una losa. Representaciones de todas las fuerzas vivas de la ciudad acompañan al entierro. Tras esta cofradía, se establece una pausa y se apaga el alumbrado publico del recorrido por el que pasará la Virgen de



Servitas, yendo sus hermanos rezando en voz alta la corona dolorosa.

Por la mañana del **Domingo de Resucitado**, acompañado de una cofradías. Un sin fin de colores en los la semana, hace que la principal procesión



Resurrección saldrá **El** representación de todas las nazarenos que han participado en sea la más vistosa y alegre.

(África Heredia Muñoz e Hipólito Fortes Lucena)